



naše značka
5002267780

vyřizuje
Jan Štoudek

datum
17.12.2020

DOPRAPLAN s.r.o.
Přemyslovců 462/6
70900 Ostrava

Věc:

Studie proveditelnosti cyklistické infrastruktury na ulici B.Martinů v Novém Jičíně

K.ú. - p.č.: Nový Jičín-Dolní Předměstí, Nový Jičín-Horní Předměstí

Stavebník: Město Nový Jičín, Masarykovo nám. 1/1, 74101 Nový Jičín

Účel stanoviska: Předprojektová příprava

GasNet, s.r.o., jako provozovatel distribuční soustavy (PDS) a technické infrastruktury, zastoupený GasNet Služby, s.r.o., vydává toto stanovisko:

Stanovisko odboru EPZ - VTL (Ing. Martin Majkut):

K Vašemu požadavku sdělujeme, že v zájmové oblasti procházejí vysokotlaké (dále jen VTL) plynovody DN 200 a DN 150, vč. souvisejícího příslušenství.

V oblasti se dále nachází objekt VTL regulační stanice plynu (dále jen RS) a napájecí NN kabel pro RS.

Požadavky na zpracovatele PD:

1. Projektovou dokumentaci řešit v souladu se zákonem číslo 458/2000 Sb. (energetický zákon), ČSN EN 1594, ČSN 73 6005, TPG 700 03, TPG 702 04, TPG 605 02 a TPG 920 25 (Technická pravidla Gas) a v souladu s vyhláškou č. 499/2006 Sb.

VTL PLYNOVOD:

- bezpečnostní pásmo VTL plynovodu DN 200 a DN 150 je 20 m na obě strany od plynovodu;
- ochranné pásmo VTL plynovodů je 4 m na obě strany od plynovodu;

CYKLOSTEZKA:

- v souběhu VTL plynovodem vést min. 4 m od plynovodu;
- křížení cyklostezky s VTL plynovodem navrhnout pokud možno kolmo, min. však pod úhlem 60°;
- v místě křížení VTL plynovodu s cyklostezkou požadujeme položit nad plynovod silniční panely;
- panely se ukládají kolmo ose plynovodu do pískového lože min. 0,5 m (a více) nad plynovod a to v celé šíři cyklostezky;
- cyklostezku situovat tak, aby nadzemní příslušenství VTL plynovodu (orientační sloupek, čístačka, ...) nezasahovalo do tělesa cyklostezky a zůstala min. 2 m od krajů cyklostezky;
- cyklostezku lze situovat min. 4 m od oplocení trasového uzávěru;
- povrch cyklostezky je libovolně volitelný (asfaltový povrch, zámková dlažba atd.);
- požadujeme zachovat stávající krytí VTL plynovodu (s drobným navýšením krytí lze souhlasit);

ODVODŇOVACÍ PŘÍKOPY:

- odvodňovací příkopy v souběhu vést min. 4 m od VTL plynovodu;
- v místě křížení odvodňovacího příkopu s VTL plynovodem požadujeme zachovat minimální krytí VTL plynovodu 0,5 m a dále doporučujeme v místě křížení položit na dno příkopu betonové žlaby a nebo příkop zatrubnit;

DOPRAVNÍ ZNAČKY:

GasNet Služby, s.r.o.

Plynárenská 499/1 · Zábřovice · 602 00 Brno · T 555 90 10 10 · www.gasnet.cz

IČ: 27935311 · DIČ: CZ27935311

Zápis do obchodního rejstříku: Krajský soud v Brně, sp. zn. C 57165, dne 26. 7. 2007

Certificate of incorporation: Regional Court in Brno, ref. number C 57165, on 26th July 2007

Zákaznická linka GasNet 555 90 10 10, info@gasnet.cz, www.gasnet.cz

- situovat min. 4 m od VTL plynovodu;

ODSTAVNÉ, ZPEVNĚNÉ A PARKOVACÍ PLOCHY, HŘÍŠTĚ, LAVIČKY, MÍSTA ODDECHU, NÁDOBY NA KOMUNÁLNÍ ODPAD:

- situovat min. 4 m od VTL plynovodu;

SJEZDY, VÝHYBNY, ZÍDKY, OPLOCENÍ, SVODIDLA, VPUSTI, LÁVKY a PROPUSTKY:

- lze realizovat min. 4 m VTL plynovodu;

OPĚRNÉ ZDI:

- lze situovat (souběh) min. 4 m od VTL plynovodu;

- křížení VTL plynovodu opěrnou zdí není povoleno;

SADOVÉ ÚPRAVY:

- výsadbu stromů a keřů provádět min. 4 m od VTL plynovodu;

- zatravnění bez omezení.

TERÉNNÍ ÚPRAVY:

- lze provádět min. 4 m od VTL plynovodu;

Při křížení a souběhu podzemního vedení s VTL plynovody je nutno dodržet tyto nejmenší vzdálenosti mezi povrchy vedení a potrubí, event. jejich chráničkou:

VODOVODNÍ POTRUBÍ:

křížení: min. 0,3 m

souběh: min. 3 m

Nejmenší vzdálenost stěny vodovodní šachty / studny od stěny plynovodu je 4 m.

KANALIZACE:

křížení: min. 0,3 m. Plynovod, nebo křížené vedení musí být uloženo v chráničce nebo ochranné trubce přesahující vnější obrys zařízení po obou stranách 2 m. Chránička se neinstaluje, je-li nejmenší vzdálenost mezi plynovodem a stokami a kanalizačními přípojkami (mimo tlakových) větší než 1 m a je-li plynovod nad kanalizační přípojkou a stokou. V případě použití hrdlových trubek nesmí být v chráničce umístěn spoj.

souběh: min. 4 m

Nejmenší vzdálenost stěny kanalizační šachty a ČOV od stěny plynovodu je 4 m.

Vsakovací prostor situovat min. 4 m od VTL plynovodu.

KABELY SDĚLOVACÍ:

křížení: min. 0,3 m, přičemž kabel musí být uložen v tvárnici chráničce nebo korýtku v délce 2 m od potrubí na obě strany

souběh: min. 2 m

Rozvaděč/kabelovou komoru situovat min. 4 m od VTL plynovodu.

KABELY TRAKČNÍ A OSTATNÍ SILNOPROUDÉ NN, VN:

křížení: min. 0,3 m, přičemž kabel musí být uložen v tvárnici chráničce nebo korýtku v délce 2 m od potrubí na obě strany

souběh: min. 4 m

Elektroskříň situovat min. 4 m od VTL plynovodu.

VEŘEJNÉ OSVĚTLENÍ (VO):

Nové sloupy VO umístit 4 m od VTL plynovodu,

Vzhledem ke katodické ochraně VTL plynárenského zařízení je nutné zemnicí pásy sloupů VO vést směrem na druhou stranu od vedení VTL plynovodu;

Tyto odstupové hodnoty jsou stanoveny v souladu s TPG 702 04, tab. 9.

Na tato zařízení se nevztahuje ČSN 73 6005!

Upozornění:

V zájmovém území se nachází nefunkční VTL plynovod DN 200, jehož provoz byl ukončen v roce 2001. Plynovod je odstaven od provozované části VTL plynovodní sítě, a proto jej nelze vytýčit dle předepsaného postupu.

Při provádění prací ve vyznačeném prostoru požadujeme dbát zvýšené opatrnosti, protože při mechanickém poškození plynovodu je možnost vzniku výbušné směsi.

Pracovníci provádějící stavební práce musí být s touto skutečností prokazatelně seznámeni.

REGULAČNÍ STANICE (RS):

V zájmovém území se nachází technologický objekt vysokotlaké regulační stanice plynu (dále jen RS) č. 33112, vč. napájecího NN kabelu pro RS v majetku GasNet, s.r.o.

Ochranné pásmo VTL RS je 4 m od půdorysu objektu všemi směry.
Bezpečnostní pásmo VTL RS je 10 m od půdorysu objektu všemi směry.
Ochranné pásmo v zemi uložených kabelů je 1 m na každou stranu od krajního kabelu.

- podzemní IS a průjezdní cyklostezku lze situovat min. 4 m od objektu RS (nutno však respektovat příslušenství RS – oplocení, příjezdové komunikace,...);
- ostatní záměry situovat min. 10 m od objektu RS;
- ve vztahu k napájecímu kabelu pro RS je nutno postupovat dle ČSN 73 6005;

2. PD na výše uvedenou stavbu - stavení záměr se zakresleným stávajícím plynárenským zařízením a zakótováním nových staveb vůči němu, vč. respektování stanovených podmínek bude předložena GasNet Služby, s.r.o. k odsouhlasení.

3. V případě potřeby, Vám již v průběhu zpracování projektové dokumentace, naše stávající zařízení vytyčíme <https://dpo.gasnet.cz/zadost-o-vytyceni>

4. V případě Vašeho zájmu o digitální formu poskytnutí polohy výše uvedených plynárenských zařízení v zájmovém prostoru je možné se obrátit na oddělení dokumentace sítí <https://dpo.gasnet.cz/zadost-o-vektorova-data>

5. STANOVISKO NESLOUŽÍ PRO POVOLENÍ REALIZACE PŘEDMĚTNÉ STAVBY A ROVNĚŽ NENAHRAZUJE VYJÁDŘENÍ K PROJEKTOVÉ DOKUMENTACI (dále jen PD).

6. Novou žádost prosím opětovně zaevidujte přes naše webové stránky <https://dpo.gasnet.cz/zadost-o-stanovisko>

Na základě předložení konkrétního návrhu PD může být naše stanovisko upřesněno.

Stanovisko k existenci zařízení vysokotlakých (VTL) plynovodů a regulačních stanic, vč. zařízení PKO zpracoval technik externích požadavků Ing. Martin Majkut,
email: martin.majkut@gasnet.cz

Stanovisko odboru EPZ - STL, NTL (Jan Štouděk):

Projektová dokumentace (PD) musí řešit vzájemnou polohu nově projektované stavby vč. stávajících a nově budovaných inž. sítí a stávajícího plynárenského zařízení (PZ).

Při posuzování stavby požadujeme, aby v předložené situaci z projektové dokumentace navrhované stavby byla projektantem zakreslena poloha stávajících plynárenských zařízení dle vyhlášky č. 405/2017 Sb. kterou se mění vyhláška 499/2006 Sb. o dokumentaci staveb. Tato situace bude předložena k novému posouzení a vyjádření.

PD s konkrétním stavebním záměrem, vyznačením jednotlivých navržených a odstraňovaných staveb a technické infrastruktury se zakresleným stávajícím plynárenským zařízením a zakótováním nových staveb vůči němu požadujeme předložit k odsouhlasení.

Žádosti o stanovisko k NEPLYNÁRENSKÝM stavbám včetně příloh zadávejte pomocí internetové aplikace EMP na webových stránkách:

<https://dpo.gasnet.cz/zadost-o-stanovisko>

Při zadávání žádosti zakreslujte prosím zájmovou oblast tak, aby vždy co nejvíce odpovídala rozsahu stavby v příložených situacích.

Konečné stanovisko pro územní popř. stavební řízení může být vydáno po splnění podmínek uvedených v tomto stanovisku a novém zadání přes internetovou aplikaci EMP.

Požadavky na zpracování projektové dokumentace staveb v ochranném pásmu plynárenského zařízení provozovaného GasNet, s.r.o.

TOTO STANOVISKO NELZE POUŽÍT PRO JEDNÁNÍ S ORGÁNY STÁTNÍ SPRÁVY VE VĚCECH ÚZEMNÍHO PLÁNOVÁNÍ A STAVEBNÍHO ŘÍZENÍ DLE ZÁKONA č. 183/2006 Sb.
STANOVISKO NENÍ URČENO PRO POVOLENÍ REALIZACE STAVBY NEBO PRO REALIZACI STAVBY NA ZÁKLADĚ OHLÁŠENÍ STAVBY A NENAHRAZUJE STANOVISKO K PROJEKTOVÉ DOKUMENTACI (dále jen PD).
POSKYTNUTÉ INFORMACE (MAPOVÝ PODKLAD) LZE POUŽÍT POUZE PRO POTŘEBY ZPRACOVÁNÍ PD.

V zájmovém území nebo jeho blízkosti se nachází tato stávající plynárenská zařízení (dále jen PZ):

- NTL plynovody vč. souvisejících příslušenství a NTL plynovodní přípojky
- STL plynovody vč. souvisejících příslušenství a STL plynovodní přípojky

V zájmovém území se mohou nacházet plynárenská zařízení jiných vlastníků či správců, případně i dlouhodobě nefunkční/neprovozovaná plynárenská zařízení bez dostupných informací o jejich poloze.
K předložené situaci zájmového území je přílohou tohoto stanoviska orientační snímek polohy PZ.

Informace o uložení plynárenských zařízení, případně další získané informace o těchto zařízeních smí být použity pouze pro uvedený účel a nesmí být poskytnuty třetí osobě ani dále jakýmkoliv způsobem šířeny a využívány.

Informace o možnosti poskytnutí polohy stávajících plynárenských zařízení ve správě GasNet, s.r.o. v digitální podobě získáte na adrese:

<https://dpo.gasnet.cz/uzivatel/prihlaseni> nebo <https://dpo.gasnet.cz/zadost-o-vektorova-data>

PD stavby, ve které budou zakreslena PZ dle poskytnutých mapových nebo elektronických podkladů, požadujeme předložit k posouzení.

PD musí řešit vzájemnou polohu nově projektované stavby a stávajícího PZ ve smyslu zákona č. 458/2000 Sb. v platném znění a souvisejících předpisů.

Žádosti o stanovisko k NEPLYNÁRENSKÝM stavbám včetně příloh zadávejte pomocí internetové aplikace EMP na webových stránkách:

<https://dpo.gasnet.cz/zadost-o-stanovisko>

Pro upřesnění polohy plynárenského zařízení doporučujeme provést jeho vytýčení, příp. ověřit jeho polohu sondami. Vytýčení bude provedeno bezplatně na základě Vaší objednávky prostřednictvím online formuláře viz odkaz: <https://dpo.gasnet.cz/zadost-o-vytyceni>

Platí pouze pro území vyznačené v příloze tohoto stanoviska a to 24 měsíců ode dne jeho vydání.

V případě dotčení pozemku v majetku společnosti GasNet, s.r.o. je třeba dále projednat smluvní vztah k tomuto pozemku. Kontakt na projednání naleznete na adrese www.gasnet.cz/cs/kontaktni-system/, činnost Smluvní vztahy - pozemky a budovy plynárenských zařízení.

Za správnost a úplnost dokumentace předložené s žádostí včetně jejího souladu s platnými předpisy plně zodpovídá její zpracovatel. Stanovisko nenahrazuje případná další stanoviska k jiným částem stavby.

V případě další korespondence nebo jednání (např. změna stavby) uvádějte naši značku - 5002267780 a datum tohoto stanoviska. Kontakty jsou k dispozici na <https://www.gasnet.cz/cs/kontaktni-system/>.



GasNet, s.r.o.
zastoupená společností GasNet Služby, s.r.o., IČ 27935311
Jan Štoudek
Technik externích požadavků-Morava
Oddělení zpracování ext.požadavků-Morava
JAN.STOUDEK@GASNET.CZ



Zažádejte o vytyčení

Přílohy: Orientační zakres plynárenského zařízení, Orientační zakres plynárenského zařízení, Orientační zakres plynárenského zařízení, Orientační zakres plynárenského zařízení

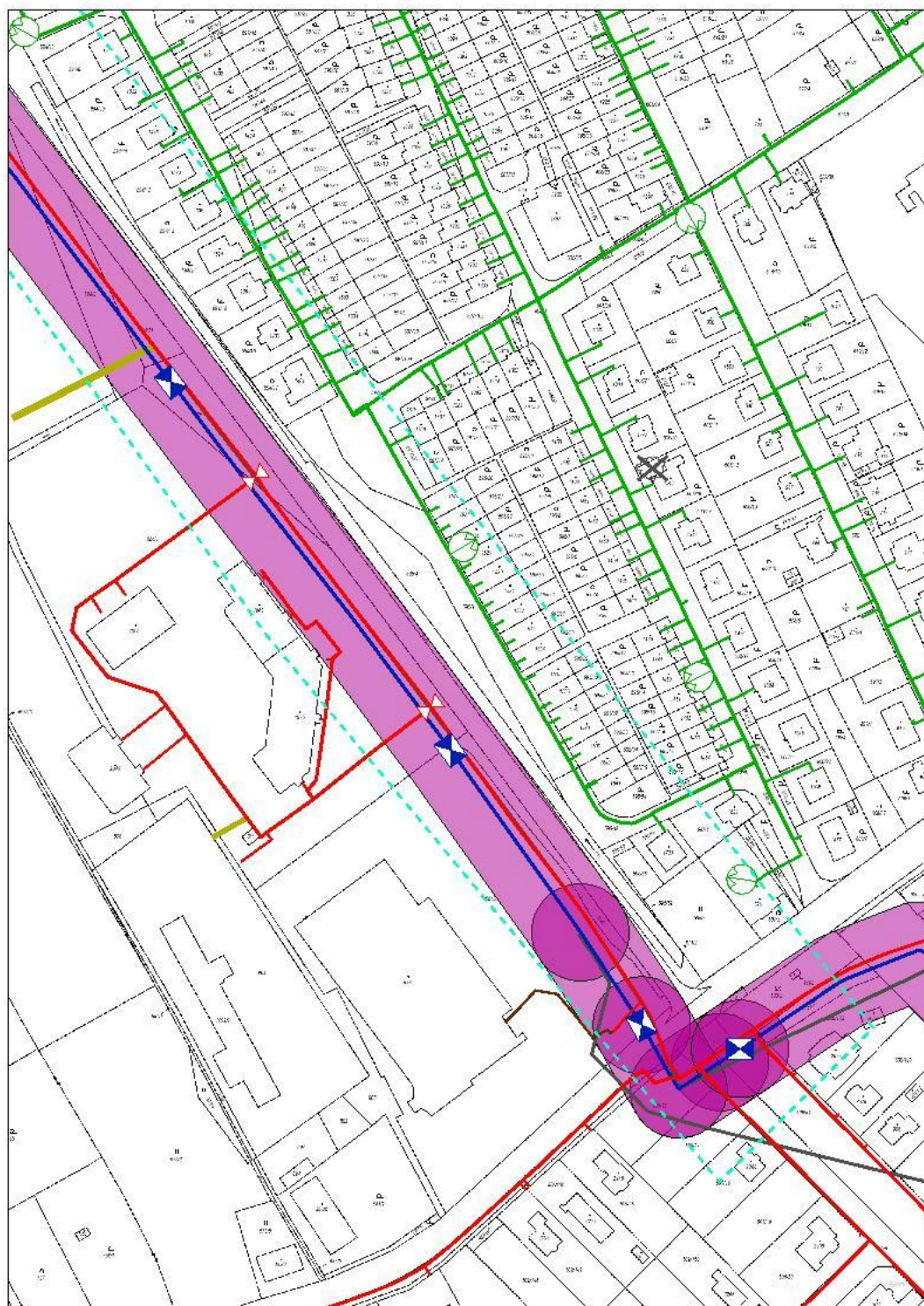
Provozovatel DS: GasNet, s.r.o.; Stavebník: Město Nový Jičín, Masarykovo nám. 1/1, 74101 Nový Jičín. K.ú.: Nový Jičín-Dolní Předměstí, Nový Jičín-Horní Předměstí.



Legenda:

	linie		ochranné zařízení		neplynovodní zařízení (linie/bod)
	NTL/ STL/ VTL/		kabel protikoroziční ochrany		
	VVTL		kabel		
	plynovodu		elektropřipojka		anodové uzemnění
	nefunkční				stanice katodové ochrany
	plánovaná stavba před realizací				pásmo vlivu anodového uzemnění SKAO
	výstavba		regulační stanice		

Provozovatel DS: GasNet, s.r.o.; Stavebník: Město Nový Jičín, Masarykovo nám. 1/1, 74101 Nový Jičín. K.ú.: Nový Jičín-Dolní Předměstí, Nový Jičín-Horní Předměstí.



Legenda:

	linie		ochranné zařízení		neplynovodní zařízení (linie/bod)
	NTL/ STL/ VTL/		kabel protikoroziční ochrany		
	VVTL		kabel		
	plynovodu		elektropřipojka		anodové uzemnění
	nefunkční				stanice katodové ochrany
	plánovaná stavba před realizací		regulační stanice		pásmo vlivu anodového uzemnění SKAO
	výstavba				

Provozovatel DS: GasNet, s.r.o.; Stavebník: Město Nový Jičín, Masarykovo nám. 1/1, 74101 Nový Jičín. K.ú.: Nový Jičín-Dolní Předměstí, Nový Jičín-Horní Předměstí.

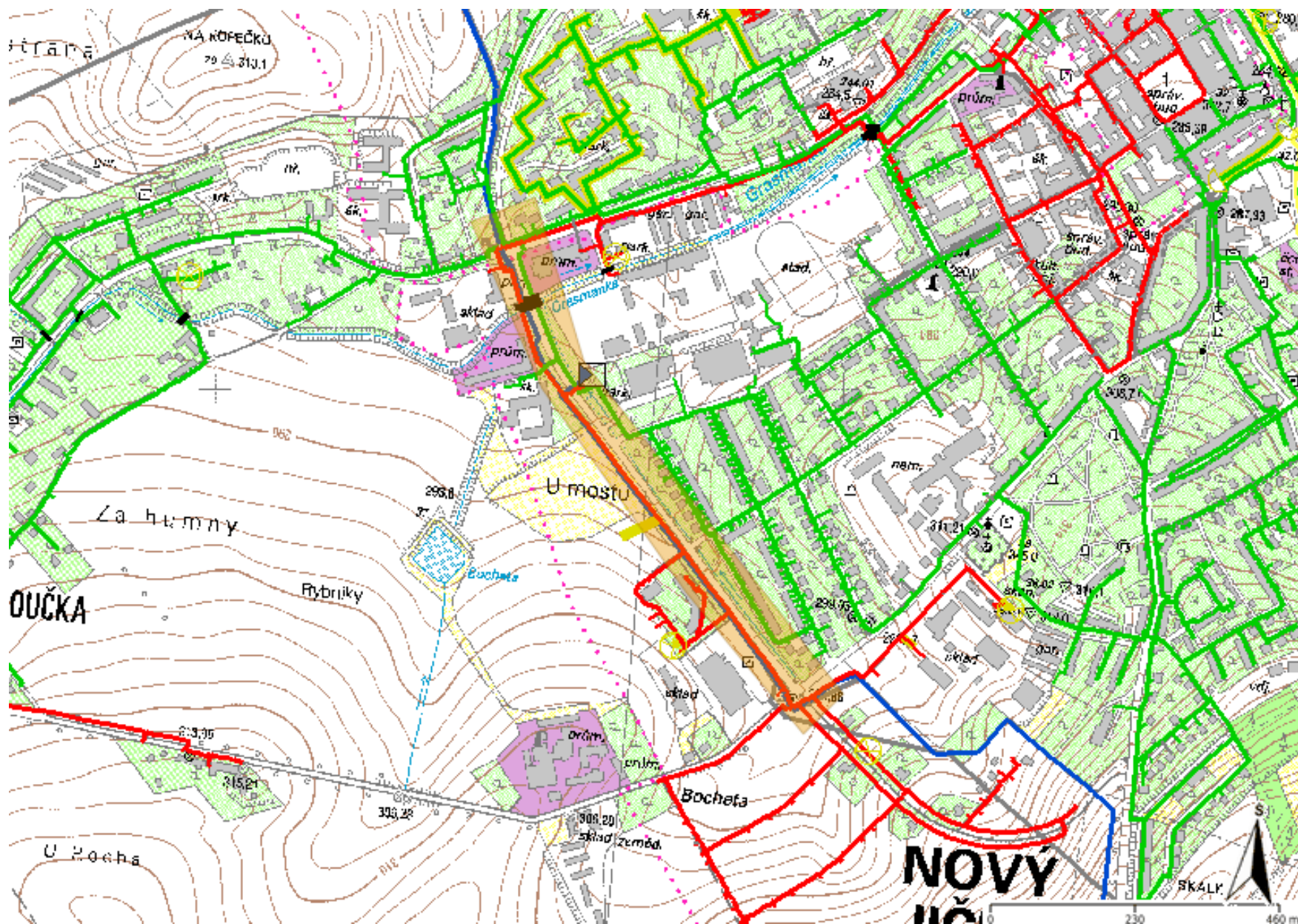


Legenda:

	linie		ochranné zařízení		neplynovodní zařízení (linie/bod)
	NTL/ STL/ VTL/		kabel protikoroziční ochrany		
	VVTL		kabel		
	plynovodu				
	nefunkční		elektropřipojka		anodové uzemnění
	plánovaná stavba před realizací				stanice katodové ochrany
	výstavba		regulační stanice		pásmo vlivu anodového uzemnění SKAO

Příloha: Orientační zakres plynárenského zařízení. Tato příloha je nedílnou součástí stanoviska č. 5002267780 ze dne 17.12.2020.

Provozovatel DS: GasNet, s.r.o.; Stavebník: Město Nový Jičín, Masarykovo nám. 1/1, 74101 Nový Jičín. K.ú.: Nový Jičín-Dolní Předměstí, Nový Jičín-Horní Předměstí.



Legenda:

	linie plynovodu
	NTL
	STL
	VTL
	WTL
	nefunkční
	plánovaná stavba před realizací
	ve výstavbě, neuvedeno do provozu
	regulační stanice
	ochranné zařízení
	kabel
	elektropřípojka
	kabel protikoroziční ochrany
	anodové uzemnění
	stanice katodové ochrany
	pásmo vlivu anodového uzemnění SKAO
	neplynovodní zařízení (linie/ bod)